



LES ALZINES DE LA PLAÇA DE CATALUNYA DE BARCELONA

Josep Gordi Serrat

FOCUS



Us heu preguntat mai com és que a la Plaça de Catalunya de Barcelona es van plantar alzines fa quasi cent anys, és a dir, en el moment d'iniciar-se les obres d'urbanització de plaça actual? Us pot semblar el fet més normal del món, si tenim present que l'alzina és un arbre mediterrani i un dels més importants i abundants de Catalunya. Ara bé, a la ciutat de Barcelona és poc present i als anys vint els arbres que es plantaven als carrers de la ciutat eren plàtans

d'ombra i altres espècies caducifòlies. A la documentació consultada a l'Arxiu Municipal Contemporani de Barcelona a l'entorn de plantacions d'arbres als carrers i places de la ciutat al llarg de la segona meitat del segle XIX, no hi he trobat cap referència a la plantació d'alzines.

Actualment, les alzines plantades a la ciutat de Barcelona no arriben pas al miler del total dels 150.000 arbres que té la ciutat en els seus carrers. Per tant, l'alzina és un arbre ben poc present a l'espai públic de la ciutat, tot i que n'hi ha un petit grupet de ben il·lustres. Destaquem-ne un parell de prou conegudes: l'alzina pluricentenària del barri de Gràcia i l'alzina del final del passeig de Gràcia de la qual Jacint Verdaguer parlà en un inspirat article que li fou publicat el 1903, pòstumament, a *La Veu de Catalunya*.

Si volem respondre com cal a la pregunta inicial d'aquest escrit, caldrà submergir-se, inevitablement, en la llarga història urbanística de la Plaça de Catalunya. A mitjan segle XIX, l'espai que ara ocupa la plaça era simplement un descampat davant de les muralles, però molt a prop de la Rambla, que era l'artèria urbana més important de la Ciutat Vella i que enllaçava amb les fileres d'arbres que envoltaven el camí o passeig de Gràcia i del camí de Sarrià. Per tant, era una zona de sortida de la ciutat emmurallada, destinada a convertir-se en una ròtula entre la Ciutat Vella i el nou Eixample. Finalment, les muralles van ser enderrocades (1854-59) després d'una llarga reivindicació ciutadana, ja que la Ciutat Vella acollia un sector molt important de l'activitat fabril del moment i, a aquest fet, s'hi sumaven les pèssimes condicions residencials d'alguns sectors d'entre murs. Recordem que al 1859 dins la ciutat murallada hi vivien 150.000 persones i que aquest fet generava una densitat poblacional important: 850 hab/ha, una de les més altes de l'Europa¹ del moment.

Tot plegat feia que bona part de les necessitats d'esbarjo de la població calia resoldre-les fora muralles. Dins només hi havia un parell de zones arbrades: el passeig de l'Esplanada i la Rambla. Un dels espais on es van concentrar alguns jardins i àrees recreatives fou al voltant del camí arbrat que comunicava la ciutat amb la vila de Gràcia. En aquest indret, entre el 1821 i 1863, es van plantar un gran nombre d'arbres: el 1840 s'hi van construir els jardins del Tívoli i al seu interior el Teatre Líric, el 1863 s'aixecaren els Jardins del Prado, el 1855 els anomenats Camps

Plaça de Catalunya, 1929.
Fotografia: ICGC Fons Cuyàs
RF. 6018. Agraïments a l'Institut Cartogràfic i Geològic de Catalunya (ICGC)

JOSEP GORDI SERRAT
(Mollet del Vallès, 1959) és doctor en Geografia. Fins a la seva jubilació, ha estat professor de Geografia Física de la Universitat de Girona. És un enamorat dels arbres, els boscos i els paisatges. Sobre aquestes temàtiques ha publicat nombrosos articles i llibres.

FOCUS

Elisis, que incloïen uns jardins, un laberint i atraccions i, finalment, cal esmentar el viver anomenat «El Criadero», que fou també un espai de passeig.

Tot plegat generà que aquest espai es convertís en una zona de lleure dels habitants de Barcelona, tot i que sotmès a una provisionalitat punyent, ja que per a qualsevol activitat que s'hi hagués de desenvolupar calia el vistiplau de l'administració militar, atès que els dos quilòmetres a l'entorn de la muralla es trobaven sota la seva jurisdicció.

Quan s'enderrocaren les muralles i desaparegué aquesta imposició militar, totes les plantacions i construccions van ser enderrocades i donaren pas al passeig de Gràcia, dins del nou Eixample de Cerdà, que es convertí en un dels primers llocs de residència de la burgesia que, progressivament, va abandonar la ciutat emmurallada per instal·lar-se al voltant d'aquest nou i gran bulevard.

Des de la Rambla, que era l'eix arbrat més important de la Ciutat Vella, es dibuixava un espai de pas cap al Passeig de Gràcia i altres carrers nous. Es pot dir que abans de crear-se oficialment la Plaça de Catalunya, aquesta zona ja era un indret de pas. Quan va començar a fer-se realitat l'Eixample, l'Ajuntament constatà que Cerdà no havia deixat cap espai de transició entre la ciutat vella i la nova i, en conseqüència, la zona on ara hi ha la Plaça de Catalunya era, simplement, una illa més de l'eixample. Aquesta realitat del planejament va topiar amb la necessitat d'establir uns lligams amables entre el nou Eixample i la Ciutat Vella i també va generar molts conflictes judicials entre els drets dels propietaris i l'Ajuntament. Només cal tenir present que la

primera casa del nou Eixample, la casa Gibert, es va haver d'enderrocar per poder urbanitzar la plaça.

La manca de concreció urbanística i el fet que la futura plaça no comptés amb un perímetre construït va generar que, durant diverses dècades, aquest espai acollís diferents construccions i activitats, tals com barraques de fira, circs, quioscos, cafès... sense una proposta global que planifiqués i ordenés l'espai.

Amb motiu de l'Exposició Universal del 1888, l'Ajuntament decidí fer una operació d'endreça en enderrocar algunes barraques, posar un nou enllumenat i tallar arbres i arbustos aïllats i, al mateix temps, va plantar diferents fileres de pollancre i acàcies que comunicaven la Rambla amb la Rambla de Catalunya i el Portal de l'Àngel amb el Passeig de Gràcia. Un any més tard s'aprovà la Reial Ordre que creava, definitivament, la Plaça de Catalunya. L'Exposició va servir per fer un salt endavant a nivell econòmic, cultural i urbanístic, amb la consolidació de l'Eixample, l'eix del Passeig de Gràcia i la Plaça de Catalunya.

El 1902, en el mandat de l'alcalde Joan Amat, s'establiren uns grans eixos de passeig, d'uns vint metres d'amplada, que creuaven la plaça en forma d'aspa. En els parterres que restaven entremig, van plantar-hi diferents arbustos, flors, així com plàtans d'ombra i magnòlies i, als marges dels espais del passeig, diferents rengleres de palmeres que van generar una imatge ben curiosa per als barcelonins de l'època que no se'n van estar de criticar aquell espai central de la ciutat, com veurem més endavant. Malgrat les veus discordants, l'espai es va mantenir tal i com era al llarg de dues dècades més.



Plaça de Catalunya, cantó Rambla de Catalunya, any 1906. Fotografia: ICGC Fons Cuyàs RF. 6305. Agraïments a l'Institut Cartogràfic i Geològic de Catalunya (ICGC)

Les crítiques que van alçar-se contra aquesta concepció de la plaça les recolliren diversos mitjans del moment. Per exemple, el juliol del 1919, a *L'Esquella de la Torratxa* aparegué el text següent: «Per l'amor de Déu! Arrangeu-nos d'una vegada la Plaça Catalunya — de qualsevol manera, de la manera més barata. Poc cal que rumieu durant anys i panys.»

També en parlà Eugeni d'Ors en una de les seves gloses a *La Veu de Catalunya*. En concret a la titulada «Xiprers», publicada el 3 de novembre de 1913, on deia: «No us havia dit alguna vegada, com jo amaria que la nostra plaça Catalunya fos plantada, en lloc de palmeres, de xiprers —de xiprers i rosers— com el camí de Florència a Fiesole. Valdria això com donar a la plaça i a la ciutat una carta més de noblesa.»

El 1915 l'Ajuntament de Barcelona encarregà un estudi d'urbanització de la plaça a Josep Puig i Cadafalch. L'arquitecte no va lliurar un avançament del projecte fins al 1924. La Comissió Municipal de novembre de 1924 va agrair-li la feina, però li va fer saber que havia decidit no executar el seu projecte. Cal tenir present que Puig i Cadafalch havia estat el president de la Mancomunitat de Catalunya entre el 1917 i el 1923 i que el setembre del 1923 es va instaurar a Espanya un directori militar encapçalat pel general Primo de Rivera, que en un primer moment, va permetre la continuïtat de la Mancomunitat, però que finalment la va suprimir el gener del 1924. No deixa de ser curiós que al cap d'uns mesos de suprimir-se la Mancomunitat, l'Ajuntament de Barcelona arraconés el projecte de Puig i Cadafalch i demanés a l'Escola d'Arquitectura que fos revisada la urbanització de la plaça, tot agraint les gestions fetes per Francesc de P. Nebot, arquitecte i tinent d'alcalde.

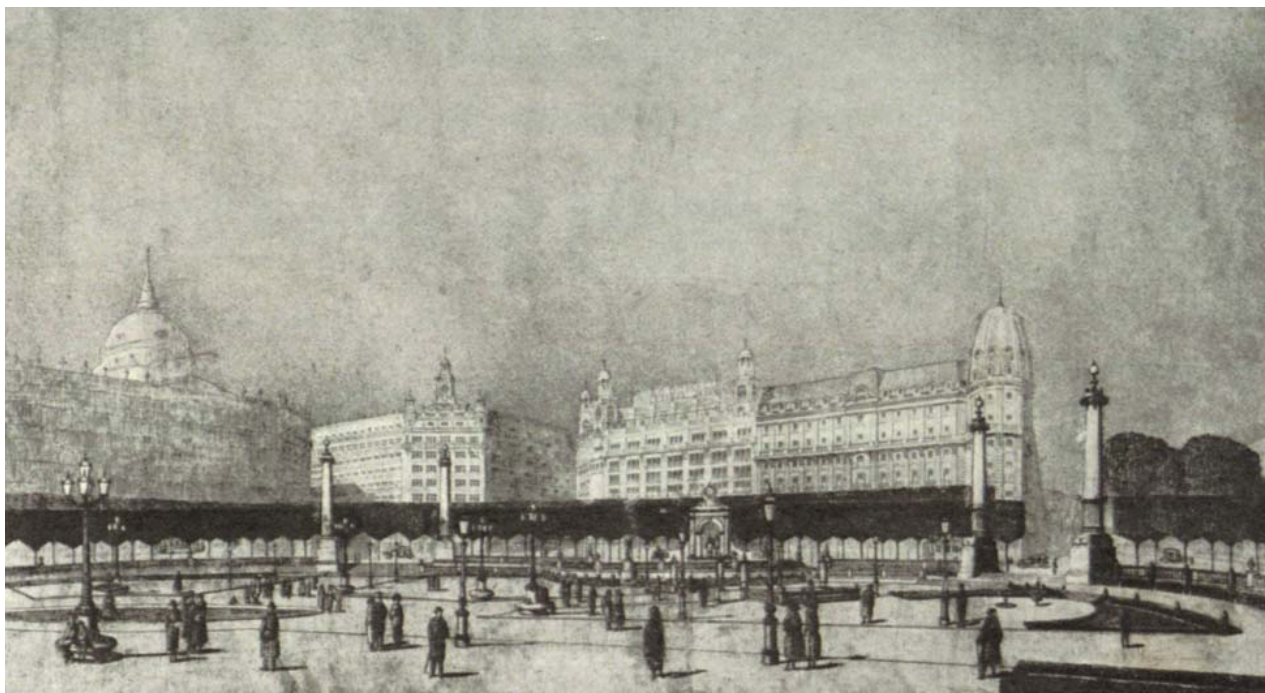
Abans d'endinsar-nos en el projecte que va entregar l'Escola d'Arquitectura, convindria revisar la proposta de Puig i Cadafalch. L'arquitecte, per fer conèixer les seves idees, va publicar el 1927 el seu projecte complet, estructurat en tres volums:² «Comentaris, comparacions i projecte». En el volum Projecte apareixen els dibuixos i alçats de la urbanització de la plaça; en el de Comparacions es presenten les grans places de les ciutats d'Europa i, al volum titulat Comentaris, desenvolupa la idea que la plaça de Catalunya havia de ser un fòrum just en el punt on acabava la Rambla. Puig considerava la Rambla com la Via Sacra de la Ciutat Antiga i la plaça havia de resoldre els enllaços amb els carrers i avingudes que hi confluïen; el centre podia convertir-se

L'any 1919, *L'Esquella de la Torratxa* publicà el text següent: «Per l'amor de Déu! Arrangeu-nos d'una vegada la Plaça Catalunya — de qualsevol manera, de la manera més barata. Poc cal que rumieu durant anys i panys.»

en un espai on reposar. Puig i Cadafalch també manifestava que a nivell estètic ell s'ubicava entre els «antics» i per aquest motiu l'espai que va projectar respirava classicisme. Un exemple clar d'aquest fet era la voluntat de crear un conjunt harmònic d'estàtues que, al seu parer, resolguessin les necessitats espirituals de la ciutadania. Els arbres també formaven part del projecte, tal com ell mateix afirma en el projecte desestimat: «Cal només esperar que esclatin les flors, que els arbres creixin per tenir la visió que no serà mai més que en el dibuix en què la perspectiva improvisa una imatge d'una realitat somiada.»

A les diferents làmines del volum Projecte apareix una plasmació de com havia estat projectada la plaça. A la làmina XLVIII s'observa una perspectiva des d'un terrat. Al voltant de l'espai central apareixien dues fileres d'arbres de dimensions més reduïdes i d'un color més fosc que els arbres dels carrers propers. Aquest fet, el de les dimensions i els colors, fa pensar que es tracta d'arbres perennifolis enfront dels caducifolis, és a dir, d'alzines enfront de plàtans d'ombra que era el que es plantava, majoritàriament, en tots els carrers de l'Eixample. La uniformitat de les mides dels arbres permet suposar que l'autor té clar que aquests són arbres que poden ser retallats. Tal volta Puig i Cadafalch, que quan tenia un projecte entre mans acostumava a documentar-se i viatjar per veure les diferents solucions que s'anaven donant als nous espais arreu d'Europa, havia visitat els jardins barrocs del palau del cardenal Aldobrandini a la ciutat de Frascati, província de Roma, els quals tenen a l'entrada unes majestuoses alzines, sofisticadament retallades.

La comissió Municipal Permanent va aprovar, el febrer de 1925, el projecte d'urbanització de la plaça de Catalunya redactat pel claustre de professors de l'Escola Superior d'Arquitectura de Barcelona i signat pel Director i el Secretari. Dins de l'expedient de la urbanització de la Plaça



Proposta de la Plaça de Catalunya segons el projecte de l'arquitecte Puig i Cadafalch. Perspectiva des de dos metres sobre la plaça.

Font: Puig i Cadafalch, Josep *La plaça Catalunya*, Barcelona: Llibreria Catalònia, 1927. Làmina XLIX.

de Catalunya, conservat a l'Arxiu Municipal Contemporani, he pogut consultar la memòria del projecte d'urbanització. La plaça tindria 47.000m² i havia de resoldre la circulació entre la Ciutat Vella i els nous eixos de l'Eixample, com el Passeig de Gràcia i la Rambla de Catalunya i crear al seu centre un espai de repòs, tal i com l'havia també previst Puig i Cadafalch.

A la introducció d'aquest projecte de l'Escola Superior d'Arquitectura s'hi diu: «*La misión del urbanizador quede circunscrita solamente a organizar del mayor modo posible y con las trabas que le imponen las exigencias de la realidad existente, una prudente distribución del área de la plaza, atendiendo a las necesidades de la circulación, a su aspecto artístico y monumental y sus fines utilitarios.*»

Quan parla de l'interior de la plaça afirma: «*En la parte central de la plaza y en el interior de la balastrada que limita la zona de reposo, una doble hilera de árboles de poca altura y hoja perenne combinados con una corona de parterres, proporciona a los viandantes la necesaria comodidad y contribuye a la decoración armónica del conjunto.*»

Resta clar que el que proposa el projecte és que es plantin alzines que tenen la fulla perenne i que, en comparació amb els plàtans d'ombra, tenen poca alçada. D'altra part, l'elecció de l'alzina està amb consonància amb el conjunt decoratiu de la plaça que respira un aire clàssic, tal com es pot observar en un dels perfils del projecte.

Lluís Permanyer a la seva *Biografía de la Plaça de Catalunya* (La Campana, 1995) assenyala que el projecte d'urbanització aprovat i tutelat per l'arquitecte F. de P. Nebot seguia el projecte de Puig i Cadafalch. La veritat és que ambdós són molt semblants. Vaig visitar l'arxiu històric del COAC per observar els documents existents sobre la Plaça de Catalunya en el llegat de l'arquitecte Nebot. Dins de la documentació consultada van aparèixer diferents plànols i dibuixos de la seva proposta d'urbanització, on es pot observar que també hi apareixen dues fileres d'alzines, una font al bell mig i un temple a la banda de muntanya. La diferència entre les alzines i els plàtans d'ombra queda molt més clara, però, en els dibuixos de Nebot que en els de Puig. El llegat de Nebot també conté un bon nombre de fotografies de les escultures que havien d'incorporar-s'hi, dins un estil que és clarament noucentista.

Cal assenyalar que el juny de 1927 l'Ajuntament de Barcelona va convocar un concurs per tal que artistes presentessin esbossos de la seva obra escultòrica per a la decoració de la plaça. Se'n van presentar noranta i se'n van escollir vint-i-vuit. Els projectes escultòrics finalistes estan amarats de classicisme i, conjuntament amb les escales, obeliscs... i un temple que mai no es va arribar a realitzar, convertia la Plaça de Catalunya en un espai que respiraria classicisme i mediterraneïtat.

Per tot plegat, crec que l'elecció de l'alzina com a arbre per a l'espai de repòs del centre de la Plaça de Catalunya està en la línia noucentista que proposà Puig i Cadafalch i que seguí Francesc de P. Nebot: la de recuperar i defensar l'ordre clàssic i la mediterraneïtat.

Com a complement al tema de les alzines, he trobat un document³ on un funcionari municipal explica que, per encàrrec de l'arquitecte i director dels Parcs Públics i Arbrat, va viatjar a Pistoia per encarregar l'adquisició de peus d'alzina, de dimensions importants, ja que en aquesta ciutat italiana hi havia un gran centre hortícola. La Comissió Municipal Permanent de l'Ajuntament de Barcelona del 6 de gener de 1926 va aprovar destinar 8.800 pessetes per adquirir 125 peus d'alzines que finalment tenien un diàmetre de 18-24 cm per a la Plaça de Catalunya.

El 1927 les discrepàncies entre Nebot i el tinent d'alcalde d'Obres Públiques, Joaquim Llàsó, respecte de la necessitat de construir el temple, van provocar que l'arquitecte presentés la dimissió i que l'obra es continués sota la supervisió de Llàsó amb la col·laboració de Josep Cabestany, director de Serveis Tècnics, i de Nicolau M. Rubió i Tudurí en qualitat de director de Parcs i Jardins. Segons consta a l'expedient de l'Arxiu Municipal Contemporani, l'octubre de 1927 un decret d'alcaldia nomenava Rubió director de les obres de la plaça. En el mateix expedient Rubió reclama que es dediqui una partida de 10.000 pessetes del pressupost municipal per comprar «plantes de grans dimensions pels jardins de la Plaça Catalunya» i al mateix temps dibuixa un plànol per a les plantacions. El resultat d'aquesta demanda és que l'Ajuntament inicia un procés per sol·licitar a diferents professionals ofertes de peus d'arbres de dimensions notables: magnòlies, llorens, cedres... Però en aquest llistat, no hi apareix cap peu d'alzina, que ja s'havien comprat i plantat. D'altra part, he trobat una fotografia de la Plaça de Catalunya del 1929 (que obre aquest article) on les alzines ja tenen unes dimensions considerables.

Per fer realitat els postulats noucentistes, la nova Plaça de Catalunya neix amb unes línies diàfanies, a les quals embolcallen serenes escultures que els elements decoratius no fan més que atiar. La recreació d'aquesta atmosfera classicitzant troba el contrapunt ideal en la presència de l'alzina, tot un monument natural a l'ideari noucentista. L'alzina uneix, unifica i agermana tota la conca

mediterrània, els fills de la venerada i enyorada Grècia antiga dels quals som hereus. La seva presència proverbial, símbol d'una connexió íntima, vigorosa amb aquell món enyorat, model de perfecció, la definí amb una gràcil senzillesa Guerau de Liost, el 1908, en el poema «L'alzina», inclòs al poemari *La muntanya d'ametistes*, que segurament Puig i Cadafalch coneixia. En aquest poema es mostra la veneració per aquest arbre tan humil en la seva quotidianitat que gairebé no se'l percep i que atresora, per al poeta, una perenne joventut i fortalesa, una serenor i saviesa proverbial, una generositat que mai no s'esgota ni en els temps més difícils i complexos: mare i nodridora de tota la mediterrània. Digna representant nostra la qual amb un fil invisible ultrapassa el temps i els avatars històrics, ens lliga al millor de l'experiència de l'ésser humà, ja que dins seu atresora la saviesa i serenor dels temps reculats.

*Quan el bosc camina
cap a la vellura
en venir l'hivern,
serve, tu, alzina
de la fusta dura
i el fullatge etern.*

*Tot forcats impliquen
barreges de líquen
i vesc de Nadal.*

*Cap alè no et torba,
druïdessa orba,
metall vegetal.*

*L'hivern és vingut
plovisquegen glans
de la fortitud.*

*Un senglar, perdut
de la nit abans,
golafre hi acut. ■*

NOTES

1. Busquets, Joan (2018) *Barcelona, la construcció urbanística d'una capital compacta*, Barcelona: Ajuntament de Barcelona i Universitat Politècnica de Catalunya.

2. Puig i Cadafalch, Josep (1927), *La plaça Catalunya*, Barcelona: Llibreria Catalònia.

3. Expediente relativo al proyecto de nueva urbanización de la Plaza Cataluña. Año 1925. Arxiu Municipal Contemporani de Barcelona.